

# なにかよしサロン



瑞穂市社協だより

社会福祉法人  
瑞穂市社会福祉協議会

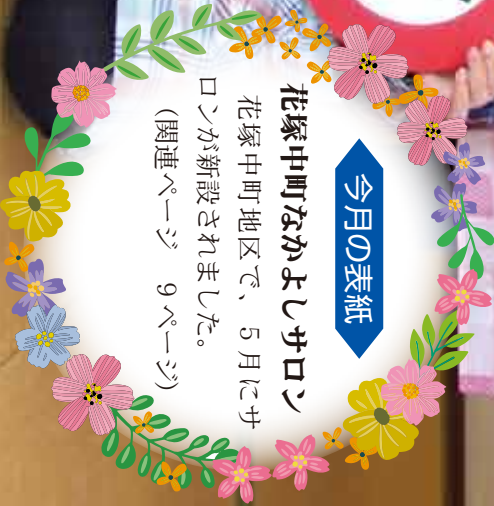
# あい♡愛

ふれあいネットワーク

令和8年6月号  
(No.138)

## 今月の表紙

花塚中町なかよしサロン  
花塚中町地区で、5月にサ  
ロンが新設されました。  
(関連ページ 9ページ)



# 主な事業

※『♡』には会費が使われています。  
※一部抜粋

## 1 地域福祉事業

- ◆地域の支え合い体制の推進
  - ・見守り体制の構築♡ ・買い物等支援事業♡
  - ・ふれあい・いきいきサロンの推進♡
  - ・出張サロンの実施♡ ・地域福祉推進セミナー♡
  - ・地区社協の運営・設立支援♡
  - ・自治会連合会、民生委員・児童委員協議会との協働、連携
- ◆生活支援体制整備事業♡
  - ・瑞穂市地域支え合い推進会議
  - ・第2層協議体の運営支援、設立に向けての支援
- ◆福祉共育<sup>ともいき</sup>の充実♡
  - ・福祉学習授業支援 ・地域団体への出前講座
  - ・学校、地域、社協の連携強化
- ◆貸出事業♡
  - ・福祉機器・福祉車両・備品の貸出
- ◆第3次地域福祉活動計画の進捗管理・  
第4次地域福祉活動計画の策定

## 2 高齢者福祉事業

- ◆地域包括支援センター
  - ・総合相談・支援事業 ・権利擁護事業
  - ・包括的・継続的ケアマネジメント支援事業
  - ・地域ケア会議推進事業
  - ・在宅医療・介護連携の推進
  - ・生活支援サービスの体制整備
  - ・介護予防ケアマネジメント
  - ・介護予防体制の充実（みずほ生き活きサポーター養成講座、くつろぎカフェ支援等）
- ◆認知症施策の推進
  - ・認知症予防や認知症の人を支えるための活動の推進（認知症サポーター養成講座、認知症カフェ支援、みずほ♡おれんじぶるじえくと等）
  - ・認知症初期集中支援チームの設置
- ◆老人福祉センター事業

## 3 障がい者福祉事業

- ◆あい♡愛マーケットの開催
- ◆多機能型障害福祉サービス事業の運営
  - ・福祉作業所豊住園、福祉作業所すみれの家（生活介護、就労継続支援B型）
- ◆障がい者相談支援事業
  - ・計画相談支援・障害児相談支援・基本相談支援
  - ・相談支援専門員の資質向上の取組

## 4 児童福祉事業

- ◆ホリパパサロン（子育てサロン）

## 5 福祉総合相談支援事業

- ◆心配ごと相談事業
- ◆生活困窮者自立支援事業
  - ・就労準備支援事業 ・家計相談支援事業
  - ・生活福祉資金貸付事業
  - ・生活一時金貸付事業♡
  - ・緊急一時食料支援事業♡
  - ・みずほしごとの森（無料職業紹介事業）♡
  - ・縁カレッジカウンセリング・トレーニング♡
- ◆子ども・若者の居場所づくり事業
  - ・みずほわくわくスクール
  - ・子どもの学習・生活支援事業
  - ・不登校・ひきこもり家族会和みの輪
- ◆日常生活自立支援事業
- ◆瑞穂法律相談センター♡
- ◆成年後見利用支援センターの運営

## 6 ボランティアセンター事業

- ◆ボランティア活動の推進♡
  - ・ボランティアの育成・連携強化♡
- ◆災害時の支援体制の仕組みづくり
  - ・災害ボランティアセンター設置・運営訓練♡
  - ・災害ボランティアコーディネーターの育成
  - ・瑞穂町社協ボランティアセンターとの連携継続

## 7 広報・調査研究活動事業

- ◆社協だより（広報紙）の発行
- ◆ホームページ等の充実♡
- ◆公式LINEによる情報発信♡
- ◆社会福祉大会の開催♡

## 8 募金活動の実施

- ◆共同募金活動
- ◆歳末たすけあい募金配分事業♡

## 9 法人組織・組織基盤強化

- ◆会員会費の周知♡
- ◆役員研修の実施♡
- ◆理事会、評議員会、監事会♡
- ◆組織連携体制の推進
- ◆表彰式の実施♡
- ◆虐待の防止や身体拘束適正化の推進
- ◆福祉サービスへの苦情対応
- ◆感染症対策の推進





# 令和8年度 事業計画

「ともに支え合い ともに創る  
安心していきいきと暮らせるまち みずほ」の実現に向けて

## 基本方針

地域福祉を推進する中核的な組織としての役割や機能を発揮し、新たな施策動向を的確にとらえ、本会の実施する事業や活動、取り組みと関連づけ、積極的・効果的かつ柔軟に対応していく。

「第4次瑞穂市地域福祉活動計画」策定の年となり、これまで以上に住民や関係機関、行政と連携・協力し、引き続き、地域の支え合い、つながりづくりを進めていく。

## 重点事業

### 1 地域の支え合い体制の推進

☆住み慣れた地域で誰もが安心して暮らしていくために、地域における支え合いを地域住民とともに推し進めていく。  
☆福祉共育で、地域の大人や子どもが一緒に地域福祉を学び、将来の地域福祉像を描き、実践展開を行うことで、地域ごとに安定した住民福祉の基盤づくりを行う。  
※共育……学校・教師・親などで行う「教育」だけでなく、様々な立場や領域を持った人、組織が連携して教育を行うこと、あるいは教育を行う側・受ける側がともに学び成長すること。

### 2 災害に強いまち、法人の体制づくり

☆災害ボランティアセンターの設置・運営が円滑にでき、住民の日常生活を早期に復旧・復興できるように体制整備を行う。また、災害時の被害想定の中から、法人のリスク軽減を図るため、必要な文書等のデータのクラウド化をさらに進めていく。

### 3 地域包括支援センター 総合相談・支援事業の強化

☆市民や関係機関から寄せられる相談から、相談経路や相談内容を分析し、複数の生活上の課題を抱える世帯の把握に努め、高齢者等への支援に必要な機関と連携していけるよう取り組む。

### 4 県内の子ども食堂・居場所づくり事業との連携強化

☆不登校・ひきこもり等の状態で生きづらさを抱える子ども・若者に対して、地域を超えて受け入れが可能な居場所の確保をめざす。県内で協働可能な企業・団体とのネットワーク構築を図る。

### 5 事務体制の効率化・省力化

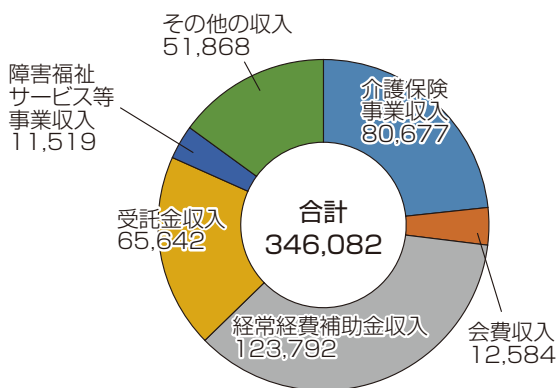
☆本会を取り巻く近年の社会的・経済的な厳しさを反映し、財源的にも苦しい状況にある。今後の状況も見込み、できる限りの事務効率化に取り組む。

# 瑞穂市社会福祉協議会 令和8年度予算

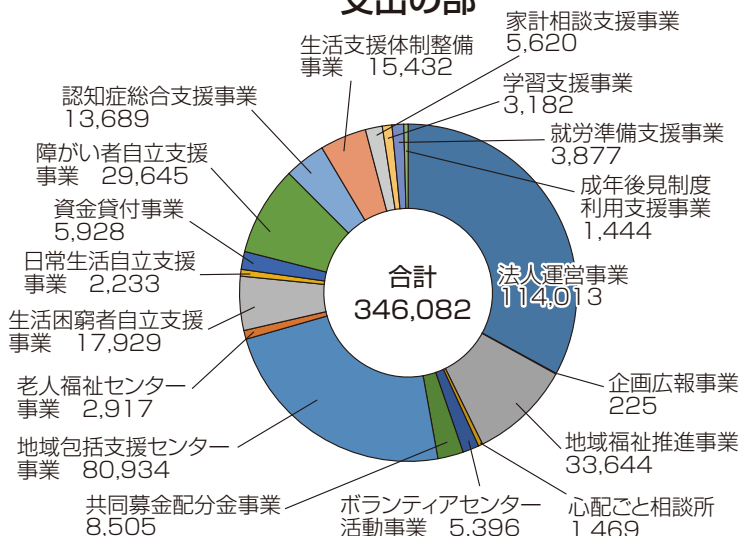
## 一般福祉事業会計

単位：千円

### 収入の部



### 支出の部

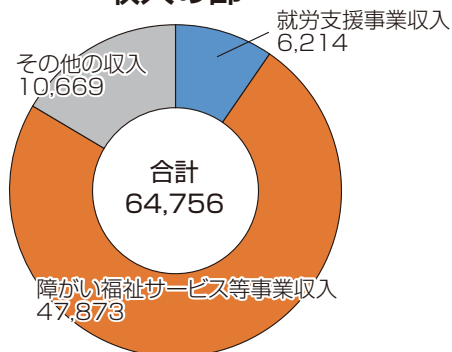


※令和8年度、市民のみなさまにいただいた会費を利用して実施する事業は、2～3ページの『事業計画』内の『♥』(会費)マークの事業です。

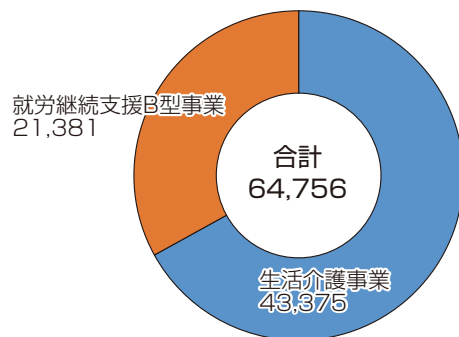
## 福祉作業所 豊住園会計

単位：千円

### 収入の部



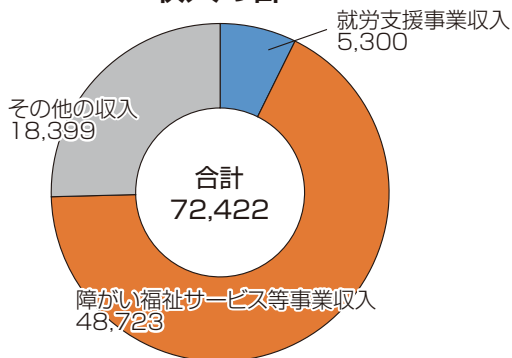
### 支出の部



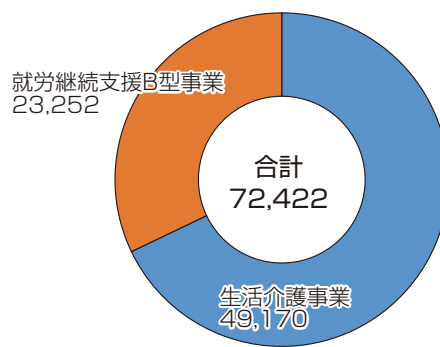
## 福祉作業所 すみれの家会計

単位：千円

### 収入の部



### 支出の部



本会ホームページにも、より詳細に、令和8年度事業計画及び予算を掲載しています。詳しくは、「瑞穂市社協」と検索してご覧ください。

# 「会費の納入」にご協力お願いいたします

本会では、「ともに支え合い ともに創る 安心していきいきと暮らせるまち みずほ」を目指して、市民の皆さまや保健・医療・福祉等の機関と連携を図りながら、さまざまな福祉の活動を展開しています。

本会が進める事業には、地域福祉事業、高齢者福祉事業、障がい者福祉事業、児童福祉事業、福祉総合相談支援事業、ボランティアセンター事業等があります。詳しくは、2～4ページをご覧ください。

**皆さまからの会費は、こうした福祉活動を進めていく上で重要な財源のひとつとなっております。**

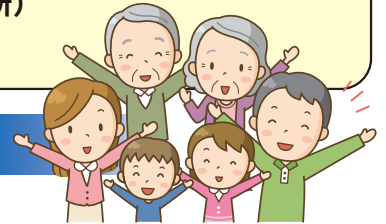
市民の皆さま、企業・団体及び事業所の皆さまに会員となっていただき、共に福祉の更なる充実に取り組んでいきたいと思っております。

どうか本会の趣旨をご理解いただき、ご協力お願い申し上げます。

## 会費の種類と集め方

<一般会費> 1口 1,000円 (個人のかた、1世帯あたり)  
7月に、自治会を通じて集めさせていただきます。

<賛助会費> 1口 5,000円 (企業、団体及び事業所)  
7月から、納付書を郵送いたします。



☆会費は、このようなことに使われています。(一部抜粋)

### 地域の支え合い体制の推進



ふれあい・いきいきサロン



買い物等支援事業



福祉協力員研修会・三者交流会

～私たちも地域福祉活動を応援しています～



総合建設業  
**株式会社 松野組**

瑞穂市穂積1330番地

TEL (058) 327-3200 FAX (058) 327-5700

<http://www.matsunogumi.co.jp>

電気、空調、消防設備・  
設計施工・保守管理一式

◎ **ロイヤル電気産業(株)**

岐阜県瑞穂市別府276番地

TEL 058-327-0874

FAX 058-327-0889



## 自分の生活の中から、できることを見つけてみませんか？

本会のボランティアセンターでは、ボランティアを始めたいかたを応援しています。  
こちらは、ご紹介できるボランティア活動の一例です。



歩道の清掃活動



未就学児の見守り



子ども食堂の運営

### ボランティア活動

- ・草取りや清掃活動
- ・未就学児の見守り（子育て支援センター等）
- ・子ども食堂の運営
- ・小学校等の登下校の見守り
- ・災害ボランティア
- ・ふれあい・いきいきサロンの運営補助
- ・福祉施設内でのレクリエーションや傾聴
- ・使用済み切手等の収集
- ・読み聞かせや芸の披露
- ・その他地域の支え合い・助け合いに関する活動など



伝統芸能の披露



読み聞かせ



登下校の見守り



災害ボランティア



使用済み切手等の収集

※詳しい活動内容を知りたいかたは、ボランティアセンターまでご連絡ください。

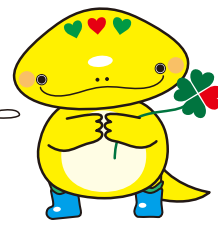
## ボランティア活動を始めるメリット

- ①新しいつながりや居場所の発見、幅広い世代や異なる背景を持つ人たちと交流できます。
- ②「誰かの役に立っている」「感謝された」という実感は、自信につながり、心の充足感を生みます。
- ③外出の機会が増え、体を動かすことでフレイル（虚弱）予防もでき、健康の増進につながります。

### ボランティア登録者数 <<R8.5.1現在>>

|          |      |        |
|----------|------|--------|
| 団体       | 85団体 | 1,011名 |
| 個人       |      | 53名    |
| 災害ボランティア |      | 21名    |
| 合計       |      | 1,085名 |

あなたも、できることを見つけてみませんか？  
興味があるかたは、本会までお問い合わせください。



岐阜県社会福祉協議会  
とまにん

頑張っています  
私たち!!



# 福祉作業所

本会では、福祉作業所を2カ所運営しています。  
福祉作業所（多機能型）とは、障害者総合支援法に規定されており、主に通所による就労や生活上の支援を行う障がい福祉サービスです。



## 季節のレクリエーション活動



あじさいスタンプ中



完成したあじさい



サッカーのようす

あじさいスタンプを行いました！スタンプは、乳酸菌飲料の空き容器と、スポンジの端材でできています。利用者は直観的センスでスタンプを押し、綺麗なあじさいを作成しました。

「とても楽しかった。」「また、やりたい！」などの声もあり、大盛況でした。また、健康づくりの一環で、公園に行きサッカーやウォーキングをしています。

これからも、レクリエーション活動を積極的に行い、利用者の心身ともに健康的な生活を目指します。



## いちご狩りへ行きました！



いちご狩り体験に、山泉市にある体験農園みとかへ出掛けました。

体験を通じて、グループ行動を学ぶことを目的としています。すみれの家の子4台に乗り合わせ移動し、みんなで一緒にいちご狩りをしました。紅ほっぺやとちおとめなど5種類程を、30分の間、好きなだけ食べることができました。中には、真っ赤で大きないちご30個以上に練乳を付けながら食べる人や、全種類を食べまわるグループもありました。美味しく楽しいひと時を過ごしました。

これからも、季節の行事を通して、集団行動の楽しさを学んでいきたいと思ひます。



仲良く撮影！



美味しい笑顔！



採れたてを食べたよ！

豊住園、すみれの家では、様々な商品を作り販売しています。販売商品の詳細につきましては、本会のホームページ (<https://www.mizuho-shakyo.org>) にカタログを掲載しておりますので、ご覧いただくか、各作業所までお問い合わせください。

瑞穂市社協



こちらから  
カタログが  
見られます→



# 地域包括支援センターだより

瑞穂市別府1283番地（ココロかさなるCCNセンター（総合センター）1階）TEL 327-4118

## 災害のことを話し合ってみましょう

日本の各地で、自然災害が発生しています。

災害時、特にリスクが高いのは60歳以上のかたで、体力の低下や病気などにより避難行動が遅れることが理由の一つです。

災害は、いつ発生してもおかしくありません。自分のために備えておきましょう。

### 避難先を 確認しましょう

普段から、避難場所や避難経路を家族や近所のかたと確認しましょう。



※瑞穂市ハザードマップを確認しましょう。

※避難するタイミングは、「警戒レベル3 高齢者等避難」の発令です!!

### 非常持ち出し袋などを用意しましょう

水、食料、衣類・下着、懐中電灯、救急用品  
ラジオ、日用品、薬、マスク、消毒薬、貴重品等

#### ★高齢者がいる家庭の備え★

オムツ、尿取りパッド、補聴器、杖、入れ歯、薬、お薬手帳等



### 地域や近所のかたと協力しましょう

災害時は、パニックになりやすいです。

そのため、いざという時に、お互いに声をかけあって避難できる関係をつくりましょう。

- ・普段から、近所のかたとあいさつなどをしましょう。
- ・地域の行事に、積極的に参加しましょう。



## 令和8年度 市民のための認知症勉強会 認知症サポーター養成講座開催のお知らせ

- ▼日 時：7月17日(金) 13時30分～15時（受付：13時15分～）
- ▼会 場：瑞穂市図書館 本館 2階 学習室
- ▼申込締切：7月10日(金) ※事前予約制

【申込み先】瑞穂市地域包括支援センター

TEL 327-4118/FAX 327-5304 メール houkatsu@mizuho-shakyo.org

認知症について正しく理解し、認知症の人やその家族を温かく見守り、支援する応援者になりませんか？ぜひご参加ください。



瑞穂市地域包括支援センターは、もとす広域連合から本会に委託されている事業です。

### お詫びと訂正

社協だより4月号（No.137）の掲載内容に、以下のとおり誤りがありました。お詫びして訂正いたします。

P 6 地域包括支援センターだより くつろぎカフェ年間予定表

誤) 令和7年、令和8年

正) 令和8年、令和9年

# ふくし “ホッと” ニュース

## 花塚中町なかよしサロンが新たにオープン

(関連ページ 表紙)



花塚中町なかよしサロン  
代表 棚瀬 文子氏

「地域のかたから、昔の顔なじみが元気にしているか知りたい。井戸端会議をする場がないので、高齢者の集まる場がほしい。」という声から、サロンを始めたいと思い、地域の有志が集まって、ふれあい・いきいきサロンを立ち上げました。

4月にはお試しサロンを開催し、5月から本格的に実施しています。

ふれあい・いきいきサロンとは、自治会などの小さな地域で、住民の皆さんが気軽に集まり、お茶を飲んだり催し物を見たりして、交流を深める場所です。



### ～お試しサロンのようす～



レクリエーション



お茶会



お菓子のつかみどり

花塚地区にお住まいのかた、ぜひ気軽にご参加ください。

【日時】 毎月第2水曜日 10時～  
【会場】 花塚公民館

【お問い合わせ先】 瑞穂市社会福祉協議会 ココロかさなるCCNセンター（総合センター）1階  
TEL 327-8610 メール chiiki@mizuho-shakyo.org

ふれあい・いきいきサロンは、皆さまからいただいた社会福祉協議会会費・赤い羽根共同募金の配分金を活用しています。

### 心温まるご寄付をありがとうございます

(順不同・敬称略)

#### 善意のご寄付

|            |              |
|------------|--------------|
| アスラネット(株)  | ゼリー、ジュース他    |
| 匿名(2月25日)  | レトルト食品他      |
| (有)オールクリーン | お菓子、ジュース他    |
| 匿名(3月6日)   | じゃがいも、にんじん   |
| (4月6日)     | ピーマン         |
| 瑞穂白鳩会      | レトルト食品、カップ麺他 |
| 匿名(4月2日)   | 2,375,895円   |
| 匿名(4月3日)   | プリン、のむヨーグルト  |

(2月24日～4月6日)

#### 空き缶リサイクル

|       |        |
|-------|--------|
| 3月19日 | 1,000円 |
|-------|--------|

#### 令和7年大分市佐賀関大規模火災義援金

|    |      |
|----|------|
| 窓口 | 772円 |
|----|------|

(2月13日～3月17日)

#### みずほドライブネットワーク

|            |                   |
|------------|-------------------|
| 匿名(2月13日)  | 水菜                |
| アスラネット(株)  | ふりかけ食品、シロップ類、お菓子他 |
| 匿名(2月27日)  | 調味料               |
| (有)オールクリーン | 乾麺、缶詰、飲料品         |
| 匿名(3月5日)   | のむヨーグルト           |
| 瑞穂白鳩会      | 台所用洗剤、台所スポンジ他     |

(2月13日～3月26日)



募集・お知らせ

# インフォメーション Information

申込み・お問い合わせ先  
瑞穂市社会福祉協議会  
TEL 327-8610/FAX 327-5323  
メール chiiki@mizuho-shakyo.org



## ホリパパサロン

「ホリデーパパサロン」の略称です。お休みの日に、お子さんと一緒に遊ぶ時間をつくってみませんか？

参加費  
不要

- ▼日時 7月11日(土) 10時30分～11時40分 (受付：10時～)
- ▼会場 牛牧北部防災コミュニティセンター 集会室 (十九条413-1)
- ▼内容 親子ふれあい遊び
- ▼講師 特非) キッズスクエア瑞穂
- ▼対象 市内在住の3歳以下のお子さんとお父さん (ご兄弟、お母さん、祖父母のかた等の参加も可)
- ▼定員 20組の親子 (先着順)
- ▼申込み 6月1日(月)より受付
- ▼締切 7月6日(月)
- ▼当日の連絡先 070-4104-4355



本サロンは、赤い羽根共同募金の配分金により実施します。



申込みフォーム



## 歳末たすけあい募金 配分事業を募集します



市民の皆さまからお寄せいただいた募金を地域に還元できるよう、市内で『支え合い助け合いのまちづくり』に関する事業を年末年始に行う団体に対して、活動資金として配分します。

下記の条件を満たす事業で申請を希望される団体は、本会へお問い合わせください。

- ・該当事業  
市民を対象とした公共性の高い支え合い活動
- ※令和8年11月1日～令和9年1月15日までに活動や事業を実施し、完了できるもの。
- ・配分対象団体 市内で活動する福祉団体・ボランティア団体・NPO法人
- ・配分金の上限 1事業につき10万円まで
- ・締切 7月31日(金)



詳しくはこちら

## 買い物等支援事業の運転手さん募集！

本会では、本田団地や牛牧団地、七崎、呂久地区で、買い物にお困りのかたを対象に、買い物等支援事業を行っています。市内での買い物等支援事業の運転手を募集します。

**活動内容** 普通自動車で、利用者・付き添いボランティアを乗せ、スーパーへの送迎を行います。状況により利用者の乗車時、降車時等のお手伝いもお願いします。

- 必要資格等**
- ①70歳未満のかた
  - ②普通運転免許(AT限定可)を保有し、日頃から安全運転を心がけているかた
  - ③月に6～7回、半日程度お手伝いいただけるかた

**提出物** 履歴書、運転免許証の写し  
**その他** 交通費程度の謝礼あり

※応募等詳細は、本会までお問い合わせください。

本事業は、皆さまからいただいた社会福祉協議会会費、赤い羽根共同募金の配分金を活用しています。



事業のようす

本紙に掲載している講座等の申込みで得た個人情報、講座等の運営管理の目的以外には使用しません。



地球に優しい植物油を使用した  
インキで印刷されています。

